



НПО "Пожарная автоматика сервис"



Утвержден
ПАС 159.00.000 РЭ – ЛУ

КОРОБКА СОЕДИНИТЕЛЬНАЯ СК

исп. _____

**Руководство по эксплуатации
ПАС 159.00.000 РЭ**

Москва
2012 г.

СОДЕРЖАНИЕ

1	Описание и работа	3
1.1	Назначение	3
1.2	Технические характеристики	4
1.3	Состав изделия	5
1.4	Устройство и работа	5
1.5	Маркировка	5
1.6	Упаковка	5
2	Использование по назначению	5
2.1	Эксплуатационные ограничения	6
2.2	Подготовка к использованию	6
3	Транспортирование и хранение	6
4	Комплектность	6
5	Гарантии изготовителя	7
6	Свидетельство о приемке	7
7	Свидетельство об упаковывании	8
8	Сведения о рекламациях	8
9	Сведения о вводе коробки СК в эксплуатацию	8
Приложение А:		
Рисунок А 1.	Коробка соединительная СК. Габаритные и установочные размеры	9
Рисунок А.2	Коробка соединительная СК-01. Габаритные и установочные размеры	10

Настоящее Руководство по эксплуатации предназначено для ознакомления с составом, техническими характеристиками, устройством и использованием коробки соединительной СК (в дальнейшем – коробка СК) в объеме, необходимом для монтажа и эксплуатации, а также содержит сведения о таре и упаковке, приемке, транспортировке, техническом обслуживании и сроке службы.

Обозначение коробки СК при заказе в соответствии с таблицей:

Наименование	Обозначение	Кол-во и наименование ввода
Коробка соединительная СК	ПАС 159.00.000	3 гермоввода
Коробка соединительная СК-01	ПАС 159.00.000-01	4 гермоввода
Коробка соединительная СК-02	ПАС 159.00.000-02	2 гермоввода
Коробка соединительная СК-03	ПАС 159.00.000-03	2 штуцера
Коробка соединительная СК-04	ПАС 159.00.000-04	3 штуцера
Коробка соединительная СК-05	ПАС 159.00.000-05	4 штуцера

1 ОПИСАНИЕ И РАБОТА

1.1 Назначение

Коробка СК предназначена для монтажа шлейфов пожарной сигнализации, линий связи и питания комплексов средств охранно-пожарной автоматики (КТС ОПА) Гамма-01М ТУ 4372-030-40168287-06, (КТС УСПТ) "Гамма-01ПС" ТУ4372-040-40168287-06 и прибора приемно-контрольного и управления охранно-пожарного ППКУОП "Гамма-01" ТУ4372-010-40168287-06.

Коробка СК изготавливается в различных исполнениях в зависимости от области применения и предъявляемых к ней дополнительных требований: исп. "10", "30", "40", "50".

Коробка СК исп. "10" используется с прибором приемно-контрольным и управления охранно-пожарным (ППКУОП) "Гамма-01" ТУ4372-010-40168287-06 и предназначена для эксплуатации в зданиях и сооружениях общегражданского назначения.

Коробка СК исп. "30" используется в составе комплекса технических средств охранно-пожарной автоматики (КТС ОПА) "Гамма-01М" ТУ4372-030-40168287-06 и предназначена для эксплуатации на речных и морских судах и морских платформах.

Коробка СК исп. "40" используется в составе комплекса технических средств универсальной системы пожаротушения для тягового подвижного состава железнодорожного транспорта (КТС УСПТ) "Гамма-01ПС" ТУ4372-040-40168287-06 и предназначена для эксплуатации на объектах подвижного состава железнодорожного транспорта.

Коробка СК исп. "50" используется с прибором приемно-контрольным и управления охранно-пожарным (ППКУОП) "Гамма-01" ТУ4372-010-40168287-06 и предназначена для эксплуатации в зданиях и сооружениях объектов с повышенными требованиями к надежности функционирования и гарантиям безотказной работы аварийных систем.

1.2 Технические характеристики

1.2.1 Общие технические характеристики

- 1.2.1.1 Количество гермовводов (штуцеров), шт.4 мах
- 1.2.1.2 Диаметр кабеля, мм от 9 до 13
- 1.2.1.3 Количество винтовых зажимов, шт. 6
- 1.2.1.4 Сечение проводов кабеля, мм², не более 2,5
- 1.2.1.5 Электрическая изоляция коробки СК между токоведущими частями и корпусом выдерживает без пробоя и поверхностного перекрытия 500 В эффективного напряжения переменного тока частотой 50 Гц. Электрическое сопротивление изоляции коробки СК -не менее 20 МОм.
- 1.2.1.6 Коробка СК устойчива к климатическим воздействиям и сохраняет работоспособность при эксплуатации в диапазоне температур от - 30 до + 55 °С.
- 1.2.1.7 Степень защиты коробки СК, обеспечиваемая оболочкой, по ГОСТ 14254-96..... IP55.
- 1.2.1.8 Габаритные размеры и масса коробки СК, не более 145x145x70 мм; 0,56 кг

1.2.2 Особые (специальные) характеристики коробок СК исп. "10", "50".

- 1.2.2.2 Коробки СК сохраняют работоспособность после воздействия относительной влажности воздуха 93 % при температуре + 40°С.
- 1.2.2.3 Коробки СК выдерживают без повреждений и нарушения работоспособности воздействие в любом направлении синусоидальной вибрации с ускорением 0,5g в диапазоне частот от 10 до 150 Гц.
- 1.2.2.4 Коробки СК сохраняют работоспособность после нанесения прямого механического удара с энергией 1,9 Дж.
- 1.2.2.5 Вид климатического исполнения по ГОСТ 15150-69 – УХЛЗ.

1.2.3 Особые (специальные) характеристики коробок СК исп. "30".

- 1.2.3.1 Коробки СК сохраняют работоспособность после воздействия относительной влажности воздуха 95% при температуре +50°С.
- 1.2.3.2 Коробки СК сохраняют свою работоспособность и не выдают ложных срабатываний при:
- воздействии синусоидальной вибрации в диапазоне частот от 2 до 100 Гц с ускорением 1g;
 - воздействии качки с углом наклона 22,5 °;
 - воздействии морского (соляного) тумана;
 - воздействии электростатического разряда с параметрами:
 - контактный разряд – 6 кВ;
 - воздушный разряд – 8 кВ.
 - воздействии излучения радиочастот с параметрами:
 - диапазон частот – от 80 МГц до 1 ГГц;
 - напряженность поля-10В/м.
 - кондуктивном воздействии звуковых частот с параметрами:
 - диапазон частот- 50 Гц до 10 кГц;
 - максимальная мощность-2 Вт.
 - кондуктивном воздействии радиочастот с параметрами:
 - диапазон частот- 10 кГц до 80 МГц;
 - амплитуда напряжения – 3 V;
 - воздействии наносекундных импульсов с параметрами:
 - длительность – от 5 до 50 нс;
 - амплитуда (пик) по цепям питания – 2 кВ;
 - амплитуда по сигнальным линиям – 1 кВ

1.2.3.3 Вид климатического исполнения по ГОСТ 15150-69 - ОМЗ.

1.2.4 Особые (специальные) характеристики коробок СК исп. "40".

1.2.4.2 Коробки СК по условиям механического воздействия соответствуют группе М25 по ГОСТ 17516.1, а также сохраняют свою работоспособность и не выдают ложных срабатываний при:

- а) воздействию синусоидальной вибрации в диапазоне частот от 1 до 60 Гц с ускорением 19,6 м/с (2g);
- б) длительных наклонах до 15° во всех направлениях;
- с) воздействии акустического шума с параметрами:
 - диапазон частот 125-10000 Гц;
 - уровень звукового давления – 140 дБ.

1.2.4.3 Вид климатического исполнения по ГОСТ 15150-69 – УХЛЗ.

1.3 Состав изделия

1.3.1 Коробка СК изготовлена из прочного термостойкого прессматериала и представляет собой пылевлагозащитный корпус(1) с крышкой (2), кабельными вводами (3) или трубными вводами (4), в котором расположена плата (5) с винтовыми зажимами для внешнего соединения. Крышка уплотняется с корпусом резиновым кольцом (6) и крепится к нему четырьмя винтами (7) . Коробка выпускается в двух исполнениях: с тремя гермовводами (см. рис. А1) и с четырьмя гермовводами (см. рис. А2.)

1.4 Устройство и работа

Коробка СК защищает от внешних механических и климатических воздействий контактные соединения кабелей комплекса "Гамма-01М" ("Гамма-01ПС", "Гамма-01").

1.5 Маркировка

Маркировка коробки СК соответствует чертежам предприятия-изготовителя и содержит:

- условное обозначение (СК);
- товарный знак изготовителя;
- степень защиты оболочки по ГОСТ 14254-96;
- заводской номер;

1.6 Упаковка

Коробки СК упаковывают в индивидуальную потребительскую и транспортную тару. Порядок размещения коробки СК в потребительской таре, масса и габаритные размеры тары соответствуют чертежам предприятия-изготовителя.

2 ИСПОЛЬЗОВАНИЕ ПО НАЗНАЧЕНИЮ

2.1 Эксплуатационные ограничения

2.1.1 Не допускается эксплуатация коробки СК в помещениях с химически активной и электропроводной пылью.

2.1.2 Не рекомендуется устанавливать коробку СК в местах, где возможно выделение газов, паров и аэрозолей, способных вызвать коррозию.

2.1.3 При проведении ремонтных работ в помещениях, где установлены коробки СК, должна быть обеспечена их защита от механических повреждений и попадания строительных материалов (побелка, краска, цементная пыль и т.д.).

2.2 Подготовка к использованию

2.2.1 Меры безопасности

Коробка СК предназначена для соединения и разветвления цепей с напряжением (до 30 В) постоянного тока и при работе с ней не существует возможности поражения электрическим током. Коробки СК являются безопасными для обслуживающего персонала при монтаже, ремонте и регламентных работах, как в исправном состоянии, так и в условиях возможных неисправностей.

При установке, замене и снятии коробки СК необходимо соблюдать правила работ на высоте.

2.2.2 Указание об установке

Конструктивное исполнение коробок СК позволяет закреплять их на деревянных, металлических и железобетонных конструкциях.

Монтаж коробки на объектах должен производиться с учетом рекомендаций настоящего Руководства по эксплуатации, а также требований РД 78.145-93 "Системы и комплексы охранной, пожарной и охранно-пожарной сигнализации. Правила производства и приемки работ".

При монтаже коробки на объекте рекомендуется закрепить соединительные коробки в точках контроля согласно проекту и подключить их к шлейфам пожарной сигнализации.

3 ТРАНСПОРТИРОВАНИЕ И ХРАНЕНИЕ

3.1 Коробка СК в упаковке предприятия изготовителя должен транспортироваться любым видом закрытого транспорта (железнодорожные вагоны, закрытые автомашины, контейнеры, герметизированные отсеки самолетов, трюмов и т.д.) в соответствии с документами:

- "Правила перевозки грузов", МПС, М., Транспорт, 1983 г.;
- "Правила перевозки грузов автомобильным транспортом", МАТ, М., Транспорт 1984г.;
- "Технические условия погрузки и размещения в судах и на складах тарноштучных грузов", ММФ, М., Транспорт 1990г.;
- "Руководство по грузовым перевозкам на внутренних воздушных линиях СССР", МГА, 1975г.

3.2 Хранение коробки СК в упаковке на складах изготовителя и потребителя должно соответствовать условиям хранения 2 по ГОСТ 15150.

4 КОМПЛЕКТНОСТЬ

4.1 Комплект поставки коробки СК должен соответствовать таблице 1.

Таблица 1

Обозначение	Наименование и условное обозначение	Кол-во, шт.*	Примечание
ПАС 159.00.000	Коробка соединительная СК исп. _____*		
ПАС 159.00.000 РЭ	Коробка соединительная СК Руководство по эксплуатации	1 экз.	На партию коробок

* Заполняется при поставке

5 ГАРАНТИИ ИЗГОТОВИТЕЛЯ

5.1 Предприятие – изготовитель гарантирует соответствие коробок СК требованиям действующей технической документации при соблюдении потребителем условий и правил хранения, монтажа, эксплуатации и транспортирования.

5.2 Для коробок СК исп. "10", "30".

5.2.1 Назначенный срок службы - 10 лет.

5.2.2 Гарантийный срок хранения в упаковке должен быть не более 2-х лет со дня изготовления.

5.2.3 Гарантийный срок эксплуатации - 12 месяцев со дня ввода в эксплуатацию, но не более 18 месяцев со дня отгрузки с предприятия-изготовителя.

5.3 Для коробок СК исп. "40", "50".

5.3.1 Назначенный срок службы до среднего (заводского) ремонта – не менее 17 лет.

5.3.2 Назначенный срок службы до списания – 30 лет;

5.3.3 Гарантийный срок службы – 2 года со дня ввода в эксплуатацию, но не более 3-х лет со дня поставки.

6 СВИДЕТЕЛЬСТВО О ПРИЕМКЕ

Коробка(и) соединительная(ые) СК исп.

заводской(ие) номер(а)

изготовлена(ы) и принята(ы) в соответствии с требованиями государственных стандартов и действующей технической документацией и признана(ы) годной(ми) к эксплуатации.
Контроль качества изготовления по ГОСТ Р ИСО-9001, СТП 002-97 ПАС.

Начальник ОТК

МП

личная подпись

расшифровка подписи

год, месяц, число

7 СВИДЕТЕЛЬСТВО ОБ УПАКОВЫВАНИИ

Коробка(и) соединительная(ые) СК _____ исп. _____
_____ заводской(ие) номер(а) _____

упакована(ы) на предприятии-изготовителе НПО "Пожарная автоматика сервис" согласно требованиям, предусмотренным в действующей технической документации.

_____ должность _____ подпись _____ расшифровка подписи _____
_____ год, месяц, число _____

8 СВЕДЕНИЯ О РЕКЛАМАЦИЯХ

При отказе в работе или неисправности коробки СК в период гарантийного срока потребителем должен быть составлен технически обоснованный акт о необходимости ремонта и отправки предприятию – изготовителю с указанием наименования изделия, его номера, даты выпуска, характера дефекта и возможных причин его возникновения.

Отказавшие коробки СК с актом направляются по адресу:

109129, г. Москва, ул. 8 – ая Текстильщиков, д. 18, корп. 3, тел. (499)179-84-44
ООО " НПО Пожарная автоматика сервис".

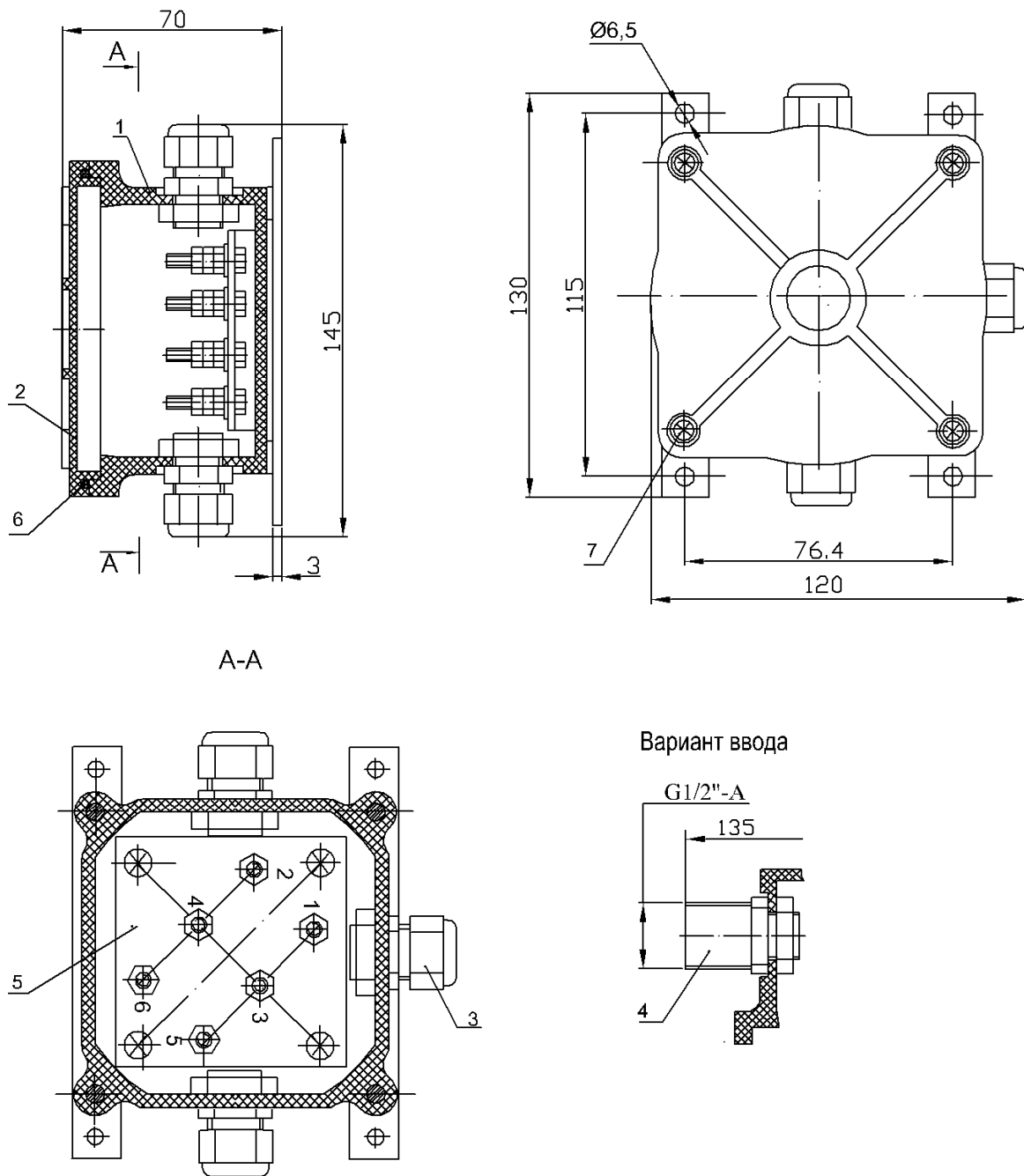
9 СВЕДЕНИЯ О ВВОДЕ КОРОБКИ СК В ЭКСПЛУАТАЦИЮ

Коробка(и) соединительная(ые) СК _____ исп. _____
_____ заводской(ие) номер(а) _____

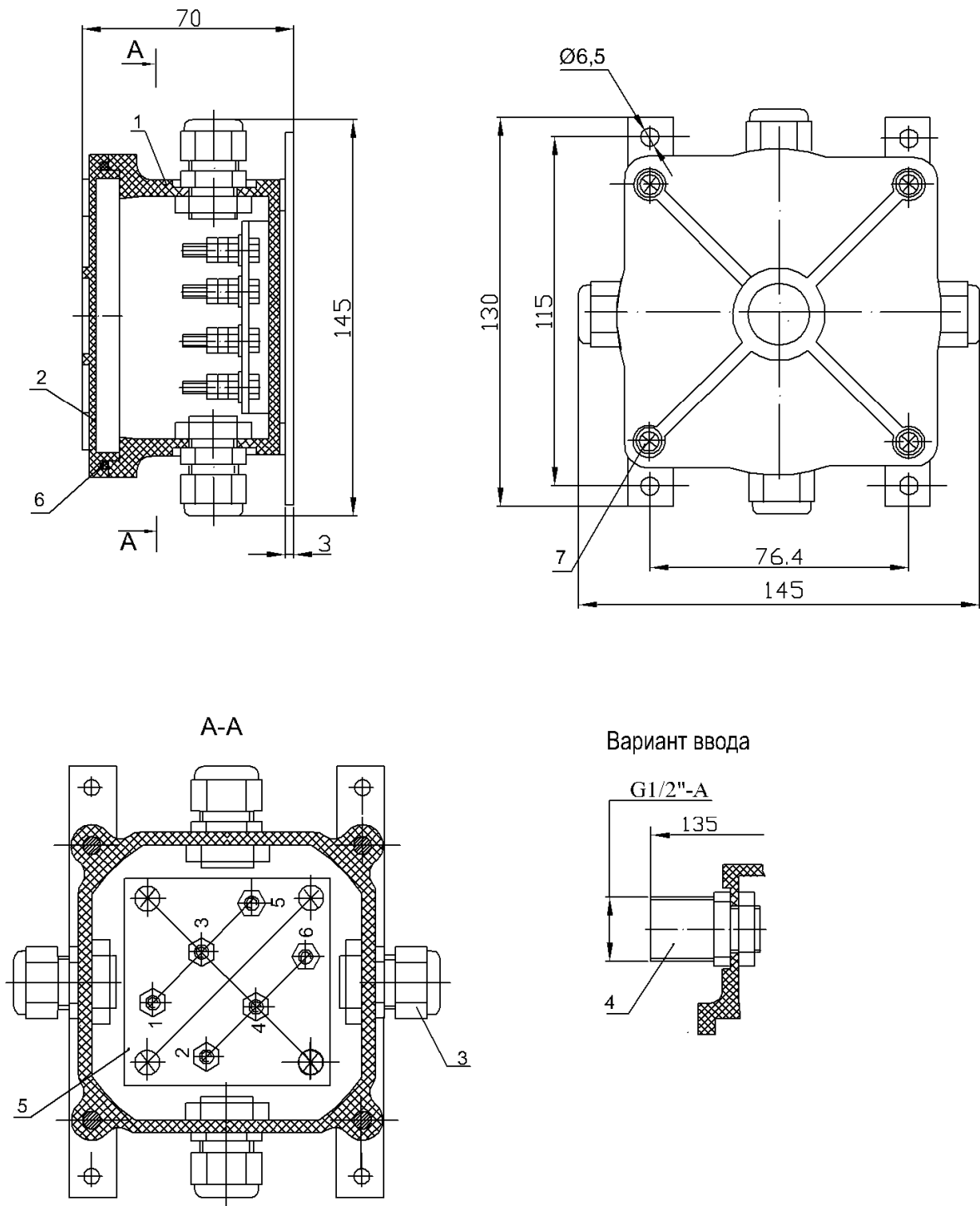
_____ введена(ы) в эксплуатацию _____ (дата)
_____ (подпись и фамилия ответственного лица)

МП

ПРИЛОЖЕНИЕ А



**Рисунок А.1 – Коробка соединительная СК.
Общий вид. Габаритные и установочные размеры.**



**Рисунок А.2 – Коробка соединительная СК-01.
Общий вид. Габаритные и установочные размеры.**